

Бизнес-план

Открытие ювелирного магазина



Консалтинговая компания
“Лидер Ресеч Групп”
<http://lider-bp.ru>
vip@lider-bp.ru
+7 (495) 409 47 11

Описание бизнес-плана

Это идеальное решение, если вам нужен бизнес-план для переговоров с инвестором, для предоставления в банк или для предоставления в местные органы власти.

Для банка и инвестора показан объем инвестиций инвестора, объем кредита, график возврата средств инвестору, окупаемость его инвестиций, график возврата кредита и средств инвестора.

Также показан запас прочности проекта, из которого видно, что проект устойчив к изменению цен на продукты, на сырье и себестоимость. Следовательно, бизнес сможет вернуть кредит – так как запас прочности выше требований банков, и он привлекателен для инвестирования – так как имеет стабильную положительную прибыль на протяжении 5 лет и срок окупаемости ниже 3х лет.

Для прогноза финансовых показателей проекта используется бизнес модель, методология расчета которой отвечает:

- ✓ Методическим требованиям банков РФ и инвесторов;
- ✓ Методическим рекомендациям оценки эффективности инвестиционных проектов, утвержденных Министерством Экономического Развития РФ;

Отличительной особенностью расширенного бизнес-плана является:

- ✓ Анализ чувствительности и анализ рисков, который проводится в соответствии с международными стандартами и общепринятой классификацией рисков.
- ✓ Анализ прибыльности бизнеса в разрезе центров прибыли и продуктовых групп.
- ✓ Детализированный прогноз продаж в разрезе отдельных продуктов и центров прибыли;
- ✓ Детализированный прогноз расходов в разрезе постоянных и переменных затрат по каждой статье расходов отдельно;
- ✓ Детализированный план инвестиций;
- ✓ Прогноз отчета о движении денежных средств и прогноз прибыли на 5 лет вперед;

Отличительной особенностью бизнес-плана и финансовой модели является то, что она показывает, какой продукт/услуга или бизнес направление приносят вам максимальную прибыль.

Таким образом, собственник бизнеса и генеральный директор смогут увидеть, на чем именно им стоит сосредоточиться и какие именно направления развивать в первую очередь.

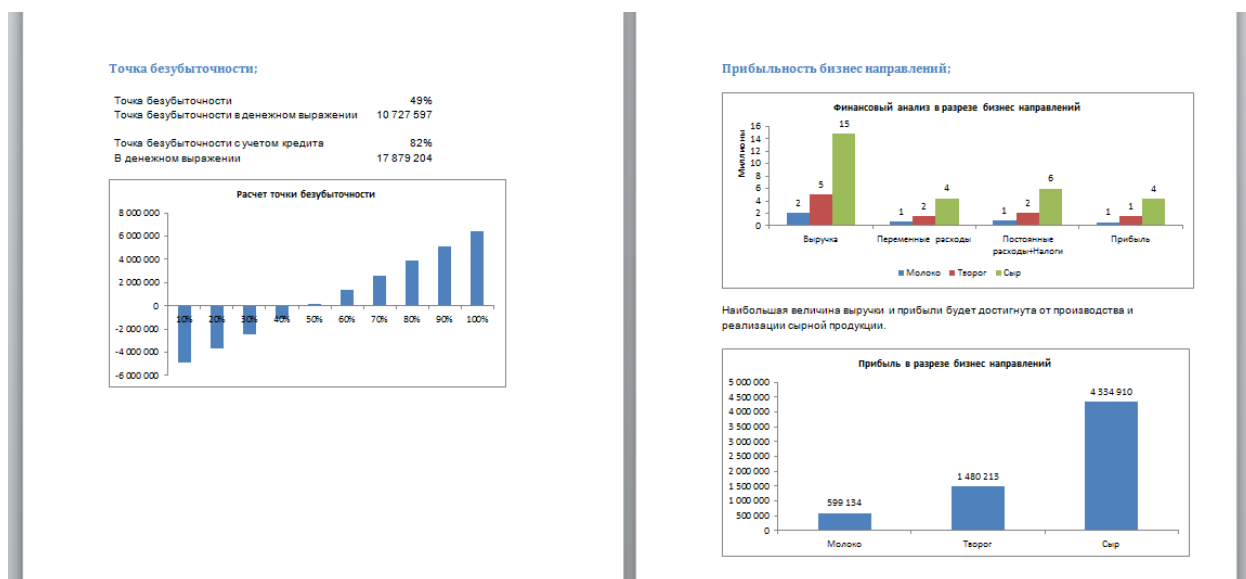


Рис. Скриншот раздела бизнес-плана, посвященного анализу прибыльности в разрезе центров прибыли

Структура бизнес-плана



5-инвестиции

*Структура инвестиций
График работ*

6-Финансирование

*Структура финансирования
Условия кредита
График возврата кредита*

7-Продажи

*Ценообразование
Объем продаж
Структура продаж
Прогноз загрузки бизнеса
Прогноз продаж*

8-Расходы

*Постоянные расходы
Переменные расходы
Структура расходов
Прогноз расходов*

9-Налоги

*План уплаты налогов
Структура налоговой
нагрузки на бизнес
Помесячный прогноз
налоговых выплат*

10-Отчеты

*Отчет о движении
денежных средств (Cash
Flow)
Отчет о финансовых
результатах (Прибыль)*

11-Возврат инвестиций

*Ставка дисконтирования
для инвестора
ЧДД инвестора
ВНД инвестора
Срок окупаемости
инвестиций инвестора
Стоимость создаваемого
бизнеса*

12-Инвестиционный анализ

*Ставка дисконтирования
для проекта в целом
ЧДД проекта
ВНД проекта
Срок окупаемости*

13-Финансовый анализ

*EBITDA
Рентабельность
Точка безубыточности
Прибыльность бизнес
направлений*

14-Анализ рисков

*Запас прочности по объему
продаж и ценам;
Запас прочности по наценке
и себестоимости;
Запас прочности по
постоянным расходам;
Запас прочности по
кредитной нагрузке;*

15-Выводы

*Выводы из анализа рынка
Выводы из финансового
анализа
Выводы из инвестиционного
анализа*



Конец

Оглавление

Резюме проекта	10
Суть проекта	11
Объем инвестиций	11
Результаты	12
Описание бизнеса	13
Концепция проекта	14
Описание продукта	14
Технические характеристики	14
Потребительские свойства	15
Ценообразование	15
Стратегические цели	16
Описание рынка	17
Объем рынка	18
Динамика рынка	19
Организационный план компании	20
Штатное расписание	21
Заработная плата	22
Описание бизнес процессов	23
Инвестиционный план	24
Структура инвестиций	25
График работ	27
Источники финансирования	28
Структура финансирования	29
Источники финансирования	30
Условия кредита	31
График возврата кредита	31
План продаж	32
Ценообразование	34
Параметры посещаемости	35
Объем продаж в натуральном выражении	37
Объем продаж в денежном выражении	37
Динамика загрузки	38
Прогноз продаж	40
Анализ продаж	42
Выводы	43
План расходов	44
Переменные расходы	45
Постоянные расходы	46
Прогноз расходов	47
Анализ расходов	49
Выводы	51

План налоговых выплат	52
План уплаты налогов	53
Прогноз налоговых выплат	53
Анализ налоговой нагрузки	54
Отчеты	55
Отчет о движении денежных средств (Cash Flow)	56
Отчет о Движении Денежных Средств за 5 лет	57
Отчет о Движении денежных средств за 1 год поквартально	58
Отчет о движении денежных средств за 5 лет: прогноз по годам	59
Отчет о финансовых результатах (Прибыль)	60
Отчет о прибыли за 5 лет	62
Отчет о прибыли за 1 год поквартально	63
Отчет о прибыли за 5 лет: прогноз по годам	64
Возврат средств инвестору	65
Ставка дисконтирования, срок окупаемости, ЧДД, ВНД, стоимость создаваемого бизнеса	66
Прогноз денежных потоков инвестору	67
Инвестиционный анализ	68
Ставка дисконтирования, срок окупаемости, ЧДД, ВНД, стоимость создаваемого бизнеса	69
Прогноз денежного потока от проекта	70
Финансовый анализ	71
ЕВITDA;	72
Рентабельность;	72
Точка безубыточности;	73
Прибыльность бизнес направлений;	74
Анализ рисков	76
Методология.	77
Расчет запаса прочности по каждому параметру	79
Выводы	80

Перечень таблиц (37 таблиц):

1. Результаты инвестиционного проекта
2. Стратегические цели бизнеса
3. Штатное расписание
4. Заработная плата
5. Описание бизнес процессов
6. Структура инвестиций
7. График работ
8. Структура финансирования
9. Условия кредита
10. Ценообразование
11. Объем продаж в натуральном выражении
12. Объем продаж в денежном выражении
13. Динамика загрузки
14. Прогноз продаж на 5 лет поквартально
15. План продаж на 5 лет по годам
16. Переменные расходы
17. Постоянные расходы
18. Прогноз расходов на 5 лет поквартально
19. Прогноз расходов на 5 лет по годам
20. Налоги
21. План уплаты налогов за год
22. Отчет о движении денежных средств за 5 лет
23. Отчет о движении денежных средств за 1 год поквартально
24. Отчет о движении денежных средств за 5 лет: прогноз по годам
25. Отчет о прибыли за 5 лет
26. Отчет о прибыли за 1 год поквартально
27. Отчет о прибыли за 5 лет: прогноз по годам
28. Ставка дисконтирования, срок окупаемости, ЧДД, ВНД, стоимость создаваемого бизнеса
29. EBITDA
30. Анализ рентабельности
31. Расчет точки безубыточности
32. Финансовый анализ в разрезе бизнес направлений
33. Прибыль в разрезе бизнес направлений
34. Структура прибыли по бизнес направлениям
35. Анализ рисков бизнеса
36. Анализ запаса прочности
37. Выводы

Список диаграмм (39 диаграмм):

1. Объем рынка
2. Динамика рынка
3. Штатное расписание
4. Заработная плата
5. План инвестиций
6. Структура инвестиционных вложений
7. Динамика инвестиций
8. Источники финансирования
9. Структура финансирования
10. График возврата кредита
11. Соотношение цен
12. Соотношение объемов продаж
13. Прогноз динамики загрузки
14. План продаж
15. План продаж на 5 лет
16. Структура продаж
17. Прогноз постоянных и переменных расходов
18. Динамика расходов
19. Структура расходов
20. Переменные расходы
21. Структура постоянных затрат
22. Динамика налоговых выплат
23. Структура налоговой нагрузки
24. Доля налогов в выручке
25. Денежные средства на счету компании
26. Денежный поток по операционной деятельности
27. Отчет о финансовых результатах (Прибыль)
28. EBITDA и Чистая прибыль
29. Основные показатели за год
30. Прогноз денежных потоков инвестору
31. Чистый дисконтированный доход
32. EBITDA
33. Анализ рентабельности
34. Расчет точки безубыточности
35. Финансовый анализ в разрезе бизнес направлений
36. Прибыль в разрезе бизнес направлений
37. Структура прибыли по бизнес направлениям
38. Анализ рисков бизнеса
39. Анализ запаса прочности

Скриншоты бизнес-плана и финансовой модели

План инвестиций

Для инвестора и банка показан детальный план инвестиций в разрезе отдельных статей затрат. Таким образом, и собственник бизнеса, и инвестор, и представитель банка увидят:

1. Сколько денег нужно вложить в бизнес?
2. Во что? – то есть, в какие статьи инвестиций;
3. В какие сроки? – в календарном инвестиционном плане показано сколько нужно инвестиций в каждый месяц в процессе открытия компании.



План финансирования

Данный раздел посвящен описанию структуры финансирования проекта, условий взаимодействия с инвестором и условий работы с банком.

Показан график возврата средств инвестору и график возврата кредита.

06 ФИНАНСИРОВАНИЕ

План финансирования бизнеса

Структура финансирования

Индикатор	Значение
Инвестиции	
Инвестиции в основные средства	48 804 200
Пополнение оборотных ресурсов и оплата процентов	2 748 648
Итого	51 552 848

Источники финансирования	Значение
Собственные средства	14 841 200
Собственные средства на погашение оборотных ресурсов	2 748 648
Кредит	34 162 940
Итого	51 752 788

Структура финансирования основных активов	Значение	Доля
Собственные средства	14 841 200	30%
Кредит	34 162 940	70%
Итого	48 804 200	100%

Предполагается финансировать проект из двух источников: первый - собственные средства или средства инвестора, второй - кредит.

При этом собственные средства идут как на вложения в основные активы компании, так и на пополнение оборотных ресурсов в первые кварталы, которые возникают из-за того, что проценты приходится платить с первого квартала работы, а порочительный денежный поток, которого будет достаточно для обслуживания долга, будет позже.

Источники финансирования

Источник	Значение
Собственные средства	14 841 200
Кредит	34 162 940

Структура финансирования, %

Источник	Доля (%)
Собственные средства	30%
Кредит	70%

Как видно из диаграммы выше, инвестиции в основные активы финансируются в пропорции 30 на 70.

30% - собственные средства;
70% - кредит.

План продаж

Расширенная версия бизнес-плана содержит подробный прогноз продаж в разрезе отдельных продуктов/услуг или центров прибыли.

Прогноз продаж сделан поквартально на 5 лет.

По каждому продукту (центру прибыли) показан прогноз продаж в денежном и натуральном выражении.

07

ПРОДАЖИ

Продажи

Данные из отчета продаж молочной продукции будут составлять около 20 млн руб. в квартал при максимальной загрузке и оптимизации на отгрузку молочной продукции.

- Продажа молока, пастеризованного, вид готовой продукции, при максимальной загрузке. Объем реализации в квартал составит 21 тысячу тонн, в денежном выражении - 2 млн руб/кв.
- Творог. В эту категорию входят творог из молочной сыворотки и молочной продукции. Объем реализации продукции в квартал составит 40 тысяч тонн в денежном выражении.
- Сыр. Производство сыра производится на линии №11 в квартале. Объем продаж реализации в квартал составит около 20 тысяч тонн продукции или 14,8 млн руб/кв в денежном выражении.

Ценообразование

Параметры	Единицы измерения	Цена, руб.
Молоко	руб./кг	40
Творог	руб./кг	100
Сыр	руб./кг	410

В таблице указаны отпускные цены на готовую продукцию в руб/кг за 1 кв. квартала

Объем продаж в натуральном выражении

Параметры	Единицы измерения	Объем продаж в натуральном выражении
Молоко	т	17 000
Творог	т	14 000
Сыр	т	12 000

В таблице указаны отпускные цены на готовую продукцию в руб/кг за 1 кв. квартала

Ценообразование

Параметры	Единицы измерения	Цена, руб.
Молоко	руб./кг	40
Творог	руб./кг	100
Сыр	руб./кг	410

В таблице указаны отпускные цены на готовую продукцию в руб/кг за 1 кв. квартала

Объем продаж в натуральном выражении

Параметры	Единицы измерения	Объем продаж в натуральном выражении
Молоко	т	17 000
Творог	т	14 000
Сыр	т	12 000

В таблице указаны отпускные цены на готовую продукцию в руб/кг за 1 кв. квартала

Динамика загрузки

Параметры	При 100% загрузке			
	1 кв.	2 кв.	3 кв.	4 кв.
Молоко	0%	0%	90%	90%
Творог	0%	0%	90%	90%
Сыр	0%	0%	90%	90%

В таблице указаны показатели загрузки производства и реализации молочной продукции за 2 лет жизни проекта.

План расходов

Расширенная версия бизнес-плана содержит подробный прогноз расходов в разрезе отдельных статей затрат.

Прогноз расходов сделан на 5 лет поквартально.

Расходы разделены на постоянные и переменные. И постоянные и переменные расходы прогнозируются отдельно по каждой статье затрат.

08 РАСХОДЫ

Выходы

Биометрический объем продаж составит: 2 540 000 руб.
 Объем продаж на 5-ый год составит: 87 300 000 руб.

Биометрический объем продаж по реализации молока составит: 2 540 000 руб.
 Биометрический объем продаж по реализации творога составит: 540 000 руб.
 Биометрический объем продаж по реализации кефира составит: 45 000 руб.

Максимальный объем продаж будет обеспечивать динамика роста.

Расходы

Расходы на производство молока и молочной продукции будут составлять около 12,8 млн. руб. в квартал при плановом уровне и изменении на 0,000000 руб. в квартал по сравнению с аналогичным периодом.

Статья	Средний	Доля переменных расходов	Постоянные расходы
Удобрения	400 000 руб.	30%	12
Топливо	400 000 руб.	30%	38
Сырье	11 800 000 руб.	90%	181

Переменные расходы составляют 80% от общего объема расходов на производство молока и молочной продукции, а постоянные расходы составляют 20%.

Статья	Объем расходов	Объем расходов	Объем расходов
Удобрения	400 000 руб.	120 000 руб.	280 000 руб.
Топливо	400 000 руб.	120 000 руб.	280 000 руб.
Сырье	11 800 000 руб.	10 600 000 руб.	1 200 000 руб.
Итого	12 600 000 руб.	340 000 руб.	12 260 000 руб.

Переменные расходы составляют 80% от общего объема расходов на производство молока и молочной продукции, а постоянные расходы составляют 20%.

Постоянные расходы

Статья	Объем расходов	Доля в расходах
Земельный налог	1 120 000 руб.	9,1%
Амортизация	100 000 руб.	0,8%
Лизинг	80 000 руб.	0,7%
Безопасность	50 000 руб.	0,4%
ГСМ	40 000 руб.	0,3%
Коммунальные расходы	30 000 руб.	0,2%
Канцелярия и расходники	20 000 руб.	0,2%
Телекоммуникации	10 000 руб.	0,1%
Прочие расходы	10 000 руб.	0,1%
Итого	1 360 000 руб.	11,1%

Постоянные расходы составляют 11,1% от общего объема расходов на производство молока и молочной продукции.

Прогноз постоянных и переменных расходов, руб.

Квартал	Постоянные расходы	Переменные расходы	Итого
1	1200	1800	3000
2	1200	1800	3000
3	1200	1800	3000
4	1200	1800	3000
5	1200	1800	3000
6	1200	1800	3000
7	1200	1800	3000
8	1200	1800	3000
9	1200	1800	3000
10	1200	1800	3000
11	1200	1800	3000
12	1200	1800	3000
13	1200	1800	3000
14	1200	1800	3000
15	1200	1800	3000
16	1200	1800	3000
17	1200	1800	3000
18	1200	1800	3000
19	1200	1800	3000
20	1200	1800	3000

Анализ расходов

Прогноз расходов показывает, что внебюджетные расходы составляют 12 млн. руб., из которых 48% составляют постоянные затраты.

Динамика расходов, руб. в кв.

Переменные расходы

Переменные расходы

Анализ переменных расходов показывает, что наибольшая их часть приходится на производство сыра, существенно меньшее на творог и молоко, так как производство сыра требует большего объема сырья для своего производства.

Анализ постоянных расходов показывает, что основные затраты приходится на выплаты аренды и налоговые отчисления, которые в сумме составляют около 4 млн. руб. в квартал или 16 млн. рублей в год.

Структура постоянных затрат

Структура постоянных затрат

Структура постоянных затрат

Структура постоянных затрат

09 НАЛОГИ

Выходы

Затраты компании состоят из постоянной и переменной части и в целом составляют 11 250 000 руб. и включают: расходы бухгалтеров; оплату постоянной части аренды; амортизацию; налоги на землю; проезд; и др. - 3 800 000 руб./кв. Вм. 2 148 800 руб./кв. включаются на основе бухгалтерского, налогового, таможенного, статистического и законодательного учета, в зависимости от сроков и сроков уплаты.

Переменные затраты составляют около 8 450 000 руб. и включают выплаты сырья для производства молока и молочной продукции и коммунально-бытовые расходы.

Биометрический объем продаж составляет: 15 800 000 руб. при 100% продаж.

Постоянные расходы составляют: 6 078 800 руб.

Переменные расходы составляют: 6 371 200 руб.

Налоги

Для расчета налога будет использоваться государственная кадастровая стоимость, налог не будет, НДС, налог на имущество не взимается.

Налог	Ставка	База	Сумма	Взношение
Налог на прибыль	20,0%	доходы минус расходы	200 000	40 000
Налог на имущество	2,0%	стоимость объектов	200 000	4 000
НДС	18,0%	выручка минус расходы	1 000 000	180 000
Итого	-	-	-	224 000

Планируемые выплаты:

Налог	Сумма за кв.
Налог на прибыль	40 000
Налог на имущество	4 000
НДС	180 000
Итого	224 000

Динамика налоговых выплат

Анализ налоговой нагрузки

Анализ налоговой нагрузки

Наибольший объем налоговых платежей приходится на налог на добавленную стоимость - 2,00 млн. рублей в квартал и прибыль - 2,11 млн. рублей в квартал, прочие налоги - около 0,13 млн. рублей.

Динамика налоговой нагрузки, %

Для расчета налоговой нагрузки используется государственная кадастровая стоимость объектов недвижимости и стоимость земельного участка. Налоговая ставка в структуре налоговых платежей является - налог на прибыль и НДС.

Отчет о движении денежных средств

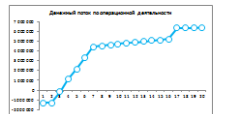
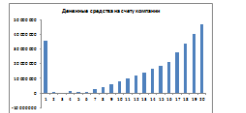
Раздел «Отчеты» содержит два главных отчета инвестиционного проекта, на которые в первую очередь смотрят и сотрудники банка и инвестора – Отчет о движении денежных средств и Отчет о финансовых результатах (прибыль).

Оба отчета детализированы по отдельным статьям, прогноз осуществлен на 5 лет поквартально.

10 ОТЧЕТЫ

Отчеты

Отчет о движении денежных средств (4Qx5лет)



По итогам периода на балансе инвестором имеется сумма остатка денежных средств на сумму 1,000,000,000. Положительный сальдо по операционной деятельности, достигают в 4 квартале после запуска производственной деятельности и позволяют инвестору вернуть вложенные средства.

Отчет о Движении Денежных Средств за 5 лет

Статья	1 год	2 год	3 год	4 год	5 год
Денежные средства на начало периода	0	0	0	0	0
Денежные средства на конец периода	1,000,000,000	1,000,000,000	1,000,000,000	1,000,000,000	1,000,000,000
Изменения:					
Операционная деятельность	1,000,000,000	0	0	0	0
Инвестиционная деятельность	0	0	0	0	0
Финансовая деятельность	0	0	0	0	0

Отчет о Движении денежных средств за 1 год поквартально

Статья	1 кв	2 кв	3 кв	4 кв
Денежные средства на начало периода	0	0	0	0
Денежные средства на конец периода	250,000,000	500,000,000	750,000,000	1,000,000,000
Изменения:				
Операционная деятельность	250,000,000	250,000,000	250,000,000	250,000,000
Инвестиционная деятельность	0	0	0	0
Финансовая деятельность	0	0	0	0

Отчет о Движении Денежных Средств за 5 лет

Статья	1 год
Денежные средства на начало периода	0
Денежные средства на конец периода	1,000,000,000
Изменения:	
Операционная деятельность	1,000,000,000
Инвестиционная деятельность	0
Финансовая деятельность	0

Отчет о Движении денежных средств за 1 год поквартально

Статья	1 кв	2 кв	3 кв	4 кв
Денежные средства на начало периода	0	0	0	0
Денежные средства на конец периода	250,000,000	500,000,000	750,000,000	1,000,000,000
Изменения:				
Операционная деятельность	250,000,000	250,000,000	250,000,000	250,000,000
Инвестиционная деятельность	0	0	0	0
Финансовая деятельность	0	0	0	0

Отчет о движении денежных средств за 5 лет прогноз по годам

Статья	1 год	2 год	3 год	4 год	5 год
Денежные средства на начало периода	0	0	0	0	0
Денежные средства на конец периода	1,000,000,000	1,000,000,000	1,000,000,000	1,000,000,000	1,000,000,000
Изменения:					
Операционная деятельность	1,000,000,000	0	0	0	0
Инвестиционная деятельность	0	0	0	0	0
Финансовая деятельность	0	0	0	0	0

Анализ рисков

Отличительной особенностью бизнес-плана является анализ рисков, расчет запаса прочности по цене, себестоимости и кредитной нагрузке – все это дает целостную картину того, насколько бизнес устойчив и показывает полную картину по финансовым показателям и рискам бизнеса.

Анализ рисков проведен в соответствии с данной классификацией рисков:

Стратегический риск (Стратегический риск состоит в том, что рынок сбыта проекта может уменьшиться или уменьшится доля компании на этом рынке, что в свою очередь приведет к финансовым потерям)

Коммерческий риск (Коммерческий риск проявляется в том, что компания может потерять часть своих клиентов. Это приведет к тому, что не вся произведенная продукция будет продана, выручка не покроет расходов, прибыль будет отрицательной).



Финансовый риск (Под финансовым риском подразумевается вероятность непредвиденного роста процентной ставки или обменного курса).

Операционный риск (Операционный риск влияет на стоимость затрат при производстве, строительстве или оказании услуг – а, следовательно, влияет на прибыльность проекта. Рост себестоимости производства/строительства/оказания услуг за счет повышения закупочных цен, затрат на ГСМ, на электроэнергию, затраты на персонал или другие производственные ресурсы – если цены выше запланированных, значит прибыль упадет и это скажется на рентабельности проекта).

Риск обслуживания (Риск поддержания активов в работоспособном состоянии – неправильная оценка затрат на ремонт, непредвиденные неисправности, несчастные случаи и т.д.)

Для анализа рисков используется анализ чувствительности.

Структура прибыли по бизнес-направлениям

Доля прибыли от реализации сырья составил 65%, торговля – 21%, торговля – 14%.

14

АНАЛИЗ РИСКОВ

Анализ рисков

Методология.

Анализ рисков будет проведен в соответствии с одной классификацией рисков:

Стратегический риск (Стратегический риск состоит в том, что рынок сбыта проекта может увеличиться или уменьшиться доль времени на этот рынок, что в свою очередь приведет к финансовым потерям)

Коммерческий риск (Коммерческий риск, подразделяется в свою очередь на следующие моменты, касающиеся рынка клиентов. Это приводит к тому, что не все ожидаемые покупки, будут сделаны. Влияние на рынок продаж, прибыль, будет отрицательным).

Финансовый риск (Под финансовым риском подразумевается вероятность неадекватного роста кредитной ставки или объема кредита).

Операционный риск (Операционный риск влияет на стоимость, затрат, при производстве, строительстве, при обслуживании и в обслуживании, влияет на прибыльность проекта. Риск себестоимости, производится с использованием затрат, на сырье, логистический, производственный, кадровый, риск, на качество работы, влияние на персонал, производственные, ресурсы и величина вложений, влияющих прибыль, уровень, и это приведет к снижению прибыли).

Риск обслуживания (Риск поддержания активов в работоспособном состоянии – необходимость замены затрат на ремонт, непредвиденные неисправности, несчастные случаи и т.д.)

Для анализа рисков мы будем использовать анализ чувствительности.

Анализ чувствительности – это широко используемый метод экономического и финансового анализа инвестиционных проектов. Он дает возможность определить критические значения параметров проекта, позволяет определить уровень устойчивости проекта с учетом первоначального значения факторов риска. Анализ чувствительности применяется для оценки риска. Учитывает выделение факторов, которые оказывают наибольшее влияние на величину чистой приведенной стоимости, чистой прибыли, рентабельности и срока окупаемости проекта.

Анализ чувствительности позволяет количественно оценить воздействие факторов риска на проект и обновить управленческие решения.

Анализ чувствительности проводится с учетом изменения параметров, указанных ниже:

Стратегический и Коммерческий риски связаны с такими параметрами финансовой модели, как объем продаж и средний чек.

Финансовый риск ассоциируется с тремя параметрами, как стоимость финансирования – в данном случае процентная ставка по кредиту.

Операционный риск описывается параметрами расходов: доля себестоимости в среднем чеке и величина постоянных расходов. Доля себестоимости в среднем чеке зависит от стоимости сырья и комплектующих. Величина постоянных расходов зависит от затрат на персонал, электричество, газ, воду, ГСМ.

Таким образом, имея объем продаж, средний чек, себестоимость продаж, величину постоянных расходов, стоимость финансирования – мы количественно оценим совокупный фактор риска на проект.

Параметры, которые оказывают максимальное воздействие на бизнес.

Параметры продаж:

- Объем продаж;
- Средний чек.

Параметры расходов:

- Доля себестоимости в среднем чеке;
- Сумма постоянных расходов;
- Зарыбочная плата.

Именно эти параметры, мы оповедим, как меняются результаты проекта:

- Ежемесячная прибыль;
- Чистый дисконтированный доход;
- Рентабельность инвестиций;
- Срок окупаемости.

Для каждого параметра мы определили критический уровень отклонения. В результате мы будем иметь запас прочности проекта по каждому параметру.

Расчет запаса прочности по каждому параметру

Анализ рисков бизнеса

Параметр	Значение
Доля себестоимости в среднем чеке	15%
Сумма постоянных расходов	25%
Зарыбочная плата	25%
Процентная ставка по кредиту	35%

Анализ запаса прочности, руб.

Параметр	Значение
Объем продаж	2 268 000
Средний чек	2 196 250
Доля себестоимости в среднем чеке	2 256 250
Сумма постоянных расходов	2 196 250

В относительном выражении достаточно благоприятный уровень финансовой прочности наблюдается по параметрам себестоимости, постоянных расходов и налоговой нагрузки. Менее благоприятная, но допустимая ситуация наблюдается по показателю финансовой прочности по цене и объему продаж, то есть изменение указанных величин более чем на 14% может привести к возникновению критической ситуации на предприятии. Ежегодный запас финансовой прочности по показателю в денежном выражении также представлен на графике.

Именно эти величин позволят успешно управлять ситуацией и избежать негативного влияния представленных факторов риска.

15

ВЫВОДЫ

Анализ прибыли в разрезе отдельных бизнес направлений и продуктов

Отличительной особенностью бизнес-плана и финансовой модели является то, что она показывает, какой продукт/услуга или бизнес направление приносят вам максимальную прибыль.

Таким образом, собственник бизнеса и генеральный директор смогут увидеть, на чем именно им стоит сосредоточиться и какие именно направления развивать в первую очередь.

Точка безубыточности:

Точка безубыточности 49%
Точка безубыточности в денежном выражении 10 727 597

Точка безубыточности с учетом кредита 82%
В денежном выражении 17 879 204



Прибыльность бизнес направлений:



Наибольшая величина выручки и прибыли будет достигнута от производства и реализации сырной продукции.



Анализ инвестиционных показателей

В данном разделе считаются такие показатели, как ЧДД (Чистый дисконтированный доход), ВНД (Внутренняя норма доходности), Срок окупаемости, Рентабельность инвестиций.

Отдельно показан расчет ставки дисконтирования по методике WACC (weighted average cost of capital) - средневзвешенная стоимость капитала.

Отчет о прибыли за 1 полугодие

Показатель	1 кв	2 кв	3 кв	4 кв	5 кв	6 кв
Выручка	0	0	15 900 000	15 900 000	15 900 000	15 900 000
Транспортные расходы	0	0	2 750 000	2 800 000	2 850 000	2 900 000
Производственные расходы	0	0	1 000 000	1 000 000	1 000 000	1 000 000
Административные расходы	0	0	1 000 000	1 000 000	1 000 000	1 000 000
Итого	0	0	11 150 000	11 100 000	11 050 000	11 000 000
Чистая прибыль	0	0	4 150 000	4 100 000	4 050 000	4 000 000
НДС	0	0	1 037 500	1 025 000	1 012 500	1 000 000
Чистая прибыль после НДС	0	0	3 112 500	3 075 000	3 037 500	3 000 000
Начало периода	0	0	0	0	0	0
Конец периода	0	0	0	0	0	0
Изменение	0	0	0	0	0	0
Прибыль	-1 381 110	-1 381 110	-1 381 110	-1 381 110	-1 381 110	-1 381 110
Чистая прибыль	0	0	0	0	0	0
Чистая прибыль	-1 381 110	-1 381 110	-1 381 110	-1 381 110	-1 381 110	-1 381 110

Отчет о прибыли за 5 лет (проект на год)

Показатель	1 год	2 год	3 год	4 год	5 год
Выручка	34 224 000	70 776 000	78 624 000	78 624 000	87 360 000
Транспортные расходы	7 037 500	11 037 500	11 037 500	11 037 500	11 037 500
Производственные расходы	11 612 500	20 262 500	20 262 500	20 262 500	20 262 500
Административные расходы	11 537 500	24 237 500	24 237 500	24 237 500	24 237 500
Итого	39 125 000	66 575 000	66 575 000	66 575 000	66 575 000
Чистая прибыль	5 106 500	4 480 500	3 779 000	3 387 000	0
НДС	1 500 000	4 762 500	5 275 000	5 275 000	6 275 000
Чистая прибыль после НДС	3 606 500	3 718 000	2 504 000	2 112 000	-6 275 000
Начало периода	0	0	0	0	0
Конец периода	0	0	0	0	0
Изменение	0	0	0	0	0
Прибыль	-4 279 500	11 347 000	17 065 000	18 170 000	18 555 000
Чистая прибыль	0	7 285 000	2 432 500	2 432 500	5 077 500
Чистая прибыль	-4 279 500	8 077 000	12 632 500	13 764 500	20 632 500

11 ВОЗВРАТ СРЕДСТВ ИНВЕСТОРУ

Возврат средств инвестору

Ставка дисконтирования, срок окупаемости, ЧДД, ВНД, стоимость создаваемого бизнеса

Ставка дисконтирования для инвестора	20%	
ЧДД за 5 лет	6 633 323	
ЧДД с учетом продажи бизнеса	54 862	
ВНД за 5 лет	8%	31%
ВНД с учетом продажи бизнеса	15%	59%
Срок окупаемости	1,4	3,5
Стоимость создаваемого бизнеса в конце срока планирования	128 285	128

Возврат средств инвестору

Ставка дисконтирования, срок окупаемости, ЧДД, ВНД, стоимость создаваемого бизнеса

Ставка дисконтирования для инвестора	20%	
ЧДД за 5 лет	6 633 323	
ЧДД с учетом продажи бизнеса	54 862	
ВНД за 5 лет	8%	31%
ВНД с учетом продажи бизнеса	15%	59%
Срок окупаемости	1,4	3,5
Стоимость создаваемого бизнеса в конце срока планирования	128 285	128

Прогноз денежных потоков инвестору

Денежный поток

Собственный бизнес	1 114 843	3 691 848	7 771 742	6 177 586	12 697 017	47 337 444
--------------------	-----------	-----------	-----------	-----------	------------	------------

Для целей настоящего документа ставка дисконтирования для инвестора принимается равной 20%. В этом случае ЧДД за 5 лет составит 6 633 тыс. рублей, ВНД за 5 лет 31%, а с учетом продажи бизнеса – 59%. Срок окупаемости проекта составит 3,5 года. Денежный поток акционером будет увеличиваться по мере деятельности компании по мере выхода на полную максимальную мощность объекта и возврата основного долга по кредиту в соответствии с приведенными выше графиком.

12 ИНВЕСТИЦИОННЫЙ АНАЛИЗ

Финансовая модель

О модели:

Профессиональная финансовая модель в Excel - создана специально для владельцев малого и среднего бизнеса, с учетом практики оценки проектов в российских банках, а также с учетом требований инвесторов и фондов поддержки предпринимательства в РФ.

Очевидная структура модели, встроенные формулы с возможностью их редактирования, листы ввода данных и представления результатов расчета - все это делает ее удобным инструментом для создания собственных финансовых моделей.

FinModel позволит обосновать управленческие решения об инвестировании в создание или развитие бизнеса, спрогнозировать его финансовые результаты, оценить риски и альтернативы проектов.

Особенности:

- ✓ Модель разработана с учетом практики оценки проектов в российских банках и инвестиционных фондах
- ✓ Со всеми необходимыми таблицами
- ✓ Все таблицы и расчеты строятся автоматически
- ✓ Все графики и диаграммы строятся автоматически
- ✓ Все формулы прозрачны и доступны для изменения

Выгода от использования

Универсальность модели. Позволяет моделировать проекты с различными условиями.

Автоматический расчёт. Пользователю достаточно внести необходимые исходные данные - автоматически будут заполнены необходимые отчеты и рассчитаны все показатели.

Полностью открытые формулы. Все расчеты в модели выполнены с использованием прозрачных формул, которые будут понятны большинству пользователей.

Расчет налогов. Модель предоставляет возможность упрощённого расчёта налогов общей системы налогообложения: НДС, налог на прибыль, страховые взносы, налог на имущество, НДФЛ. Планируется вариант для УСН 6 и 15 %

Открытость модели. Полностью отсутствуют макросы, надстройки и т.д. Используются только встроенные функции Excel. Возможно внесение дополнительных статей выручки, затрат.

Понятная и логичная структура. Позволяет легко ориентироваться и быстро переходить к необходимым данным, отчетам, показателям и резюме проекта.

Отсутствие внешних файлов. Финансовая модель представляет собой отдельный файл в формате Excel, состоящий из рабочих листов с исходными данными, промежуточными расчетами, итоговой прогнозной отчетностью и показателями, формой представления необходимых параметров проекта. Не требует наличия внешних файлов.

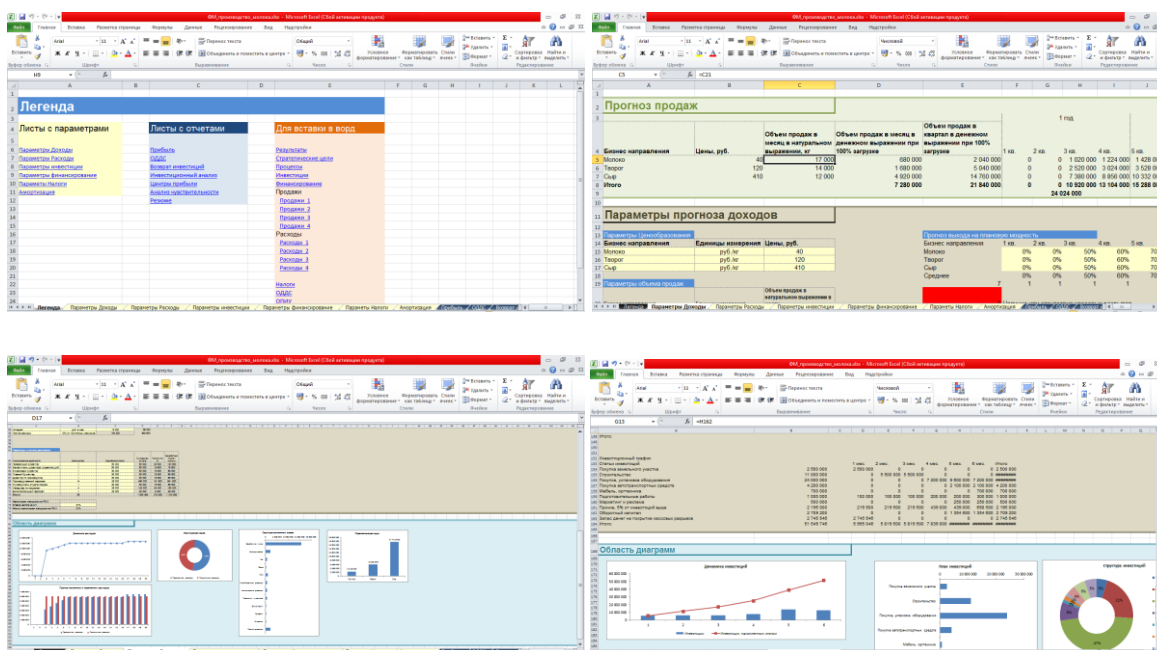
Наглядность. Формат финансовой модели наглядно представляет результаты расчетов.

Подсказки и контроль вводимых данных. Финансовая модель содержит краткие справки по ключевым инвестиционным и финансовым показателям и позволяет предотвратить ввод некорректных данных, что снижает риск возникновения ошибок в расчетах.

Скриншоты финансовой модели

Всего финансовая модель содержит 36 листов.

- 7 листов с параметрами – каждый лист содержит область параметров. Например: «План продаж» содержит такие параметры, как Цена, Объем продаж, Название продукта/услуги – все это можно менять. Модель будет пересчитывать все автоматически.
- 7 листов с отчетами – строятся автоматически. Например, автоматически формируется ОДДС – отчет о движении денежных средств, автоматически считаются инвестиционные показатели и т.д.
- 22 листа с таблицами и диаграммами, подготовленными для вставки в текст бизнес-плана – строятся автоматически. Это специальные листы, где таблицы и диаграммы оформлены красиво – их можно брать и сразу копировать в текст, если вам захочется что-то поменять в бизнес-плане.



О компании

Наша компания является узкоспециализированной и занимается исключительно бизнес планированием и консалтингом в сфере финансов и инвестиций. Это значит, что обращаясь к нам, Вы получаете максимально детальный готовый бизнес план, который соответствует требованиям российских и международных финансовых учреждений.

Факты о нас:

- ✓ Занимаемся бизнес планированием более 7-ми лет.
- ✓ Разработали более 170 реальных инвестиционных проектов.
- ✓ Разработали 250 готовых бизнес-планов.
- ✓ Более 7 млрд. рублей – объем инвестиций, которые привлекли наши клиенты.
- ✓ География наших работ включает в себя всю территорию РФ (все регионы и области: от Санкт-Петербурга, Москвы и Краснодара, до Казани, Екатеринбурга, Новосибирска и Сахалина); Выполнили проекты в Казахстане и Грузии. Делали бизнес планы для проектов во Вьетнаме, Камбодже, Таиланде, Шри-Ланке, Испании, Латинской Америке, Кубе.
- ✓ Работаем во всех отраслях экономики (производство, строительство, сельское хозяйство, торговля, услуги, общественное питание, IT)

Семилетний практический опыт и знания различных сфер экономики в привязке к регионам позволяют нам разрабатывать наиболее качественные типовые бизнес планы. О чем свидетельствуют отзывы наших клиентов.



Наши работы отличает:

1. **Понятная бизнес модель.** Вы можете использовать готовый бизнес план с расчетами от нашей компании не только для получения займа или привлечения средств, а и для пошагового построения собственного дела.
2. **Точные и подробные расчеты.** Глубокая детализация инвестиций, доходов и расходов дает полную картину бизнеса.
3. **Максимальный охват данных.** Ознакомление с бизнес-планом проходит легко и без проблем, поскольку все вычисления прозрачны.
4. **Убедительное оформление.** Все расчеты поданы в соответствии с требованиями банков и инвесторов. Информация сопровождается удобными графиками, диаграммами и таблицами – все это облегчает восприятие бизнес-плана.

vip@lider-bp.ru +7 (495) 409 47 11

Данный комплект идеально подойдет для тех, кому бизнес-план нужен для самого себя, что бы разобраться в бизнесе, а также для получения кредита или привлечения инвестиций.